

GRUNDUN:

Grafa skal, fyrir undirstöðum, niður á burðarhæfan klapparbotn eða annað burðarhæft lag, samkvæmt úttekt byggingarfulltrúa.

Þjöppun á að uppfylla eftirfarandi skilyrði:

- E2 ≥ 40Mpa
E1 ≥ 15 Mpa
E2/E1 ≥ 3

FRÁRENSLISLAGNIR:

Frárennislagnir eru allar úr stífum plastpípum af viðurkendri gerð t.d. PVC og verða að standast þær kröfur sem fram eru settar í ÍST-65.

Vísað er í RB-blað nr. Rb(12).401 varðandi frágang við jarðvatnslagnir. Uppgefnir kótar eru miðaðir við rennislisbotn á pípum.

Vanda skal alla vinnu við lagningu frárennislagnanna og gæta sérstaklega að því að pípur hvíli á belgnum, en ekki samskeytum, að undirlag sé vel þjappað og burðarhæft.

GK = Gólfkóti
þvermál Ø1000
NF = Niðurfali frá þaki

GN = Gólfniðurfali gegnumrennsli
þV = Þvottavél
EV = Eldhúsvaskur

HL = Handlaug
ST = Sturta
VS = Vatnssalerni

Fn = Fallpípa nr. n
Yp = Loftun upp fyrir þak.

J = steypujárn
PL = Plast
ST = Steinsteypa eðlisþyngd.

PEH = Polyetylen með háa

Merkir pakkaða fráveitulögn

Merkir ópakkaða regnvatns- og drenlögn

JÁRNBENDING:

Járnastærðir eru í mm. Steypustyrktarstál merkt R á teikningu er slétt stál ST37 Steypustyrktarstál merkt K á teikningu er kambstál Ks 40 með s; = 400 Mpa.

MERKING JÁRNA: K10 m300 merkir að eitt 10 mm kambjárn komi á hverja 300 mm. Í plötu er fjarlægð gefin milli beinna járna innbyrðis og milli uppbyggðra járna innbyrðis.

Bil milli láréttra járna í bitum er 25 mm fyrir 16 mm járn en 30 mm fyrir sverari járn. Í efri og neðri brún undirstaða komi 2K12 lárétt járn sem beygjast heil fyrir horn.

SKEYTILENGD JÁRNBENDINGAR

Lágmarksskeytilengd er samkvæmt töflu:

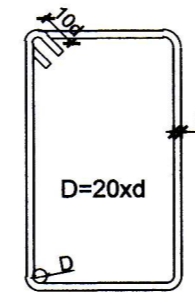
Table with 7 columns: Þvermál bendistanga, d í mm; 8, 10, 12, 16, 20, 25. Skeytilengd í mm: 400, 500, 600, 800, 1000, 1250.

Ekki skal skeyta meira en þrjú hvern járn í sama sniði nema annað sé tilgreint á teikningu.

STEYPUHULA, Fjarlægð járna frá steypufjarborði í mm

Table with 4 columns: BYGGINGARHLUTAR, Steypuhula nema teikningar segi annað, PLÖTUR mm, VEGGIR mm, BITAR OG SÚLUR mm.

GJARÐIR: d < 16mm



STEINSTEYPA Í STAÐSTEYPTUM BYGGINGAHLUTUM:

Öll steypa og steypuvinna skal vera í samræmi við íslenskan staðal ÍST-10, framkvæmdaflokk B.

Titra skal steypu. Nota skal þjálfniðni í steypu ofan grunnplötu, t.d. KEMFLOT 35.

STEINSTEYPA Steypugæði einstakra byggingarhluta:

Table with 8 columns: Staðsetning, Steypugerð, Styrkleika-flokkur, V/S hlutfall, Hámarks steinastærð, Loftinnihald, Sigmál mm, Sementsmagn.

Styrkleikaflokkur steypu er settur fram á forminu C_{ss}/t þar sem s_{ss} stendur fyrir sívalingsstyrk steypunnar í Mpa og t_{ss} stendur fyrir teningsstyrk steypunnar í Mpa.

STÁLVIRKI:

Stálgæði: Allt smíðastál skal vera S235J2 samkvæmt staðli ENV 10025 nema annað sé tekið fram á teikningum. Stál sem merkt er S355 skal vera af gæðum S355J2.

Rafsuða: Almenn gæði varðandi framkvæmd skulu miðast við staðalinn IST EN ISO 5817. Öll suðuvinna skal unnin af rafsuðumönnum með gild hæfnispróf skv. EN 9606-1.

Boltafestingar: Allir boltar skulu vera í flokki 8.8 skv. staðli ÍST EN 898-1 og rær í flokki 8 skv. ÍST EN 898-2. Þeir skulu vera heitgalvaniseraðir með þurrfilmuþykkt ≥ 45micron.

Ryðvörn: Allt stálvirki skal ryðverja á viðurkenndan hátt og uppfylla kröfur byggingareglugerðar gr. 8.4.2

TRÉVIRKI:

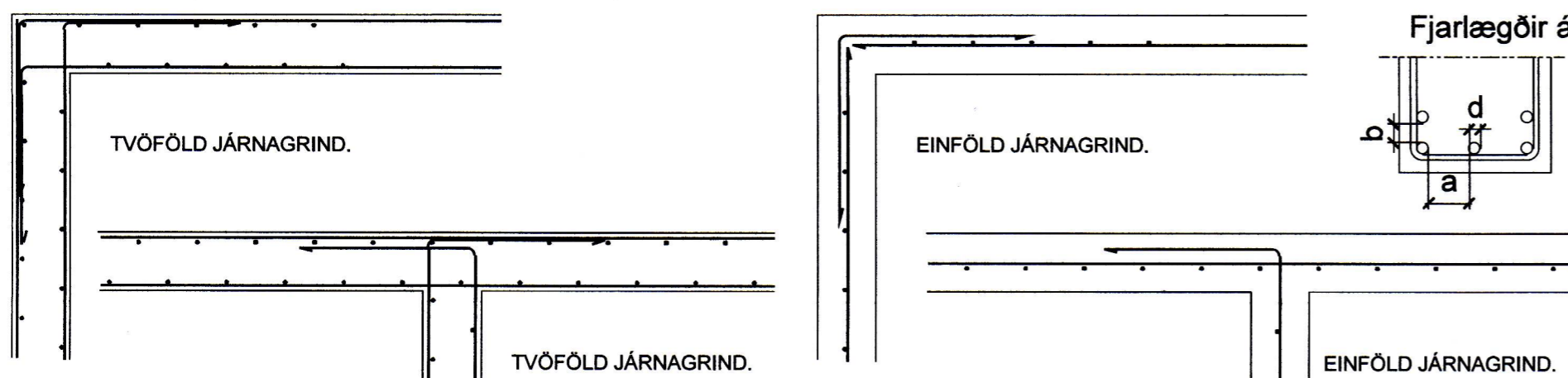
Timburflokkur: Allt timbur skal vera af flokki C18 skv. EN 1995-1-1, nema annað komi fram á uppdráttum. Límtré er af styrkleikaflokki GL 32

Festingar: Boltar, skrufur og naglar séu galvaniseraðir. Undir alla boltahausa og rær sem liggja að tré skal setja skífur með þvermál 3d og þykkt = 0,3d (d er þvermál bolta). Milli steypu og timburs skal leggja eitt lag af tjörupappa.

ALMENNAR KRÖFUR:

- Samræma skal öll mál á aðal- og séruppráttum og aðstæður á verkstað áður en vinna hefst og tilkynna hönnuðum tafarlaust um öll frávik og misræmi.
- Tryggja skal stöðugleika mannvirkja á öllum stigum verksins með tímabundnum stífingum, festingum eða á annan viðurkenndan hátt.

LÁRÉTT SNIÐ Í VEGG SEM SÝNIR FRÁGANG Á HORNUM ÞAR SEM JÁRNAGRINDUR MÆTAST.:



a = 1xd, þó ekki minna en D_{max} +10
b = 1xd, þó ekki minna en D_{max}
D_{max} = Mesta kornastærð steypu
d = Þvermál stálstanga.

SÁMPYKKT AF BYGGINGARFULLTRÚA

4. MAR. 2019

BYGGINGARFULLTRÚINN Í VESTMANNNAEYJUM

ÁLAGSFORSENDUR:

Miðað er almennt við álagsforsendur, þar sem það á við, samkvæmt ÍST-12:2007 með vísan í DS 410:1998/Till. 1:2006.

Notálag:

Tekið er mið af íslensku þjóðarskjali með FS ENV 1991-1:1994 og FS ENV 1991-2-1:1995. Þök = 0,4 kN/m², punktálag = 1,0 kN. Hæðarskil og gólfplötu, jafndreift álag Álag á gólfplötu = 1,5 kN/m² Líttir veggir, aukaálag = 0,5 kN/m²

Vindálag:

Vindálag er samkvæmt ÍST 12:2007 með vísan í DS 410:1998/Till 1:2006, Grunnild vindhraða (V_{ref,0}) er 36 m/s. Viðmiðunarhæð er 9 m. Vindþrýstingur með hviðuáhrifum er q₀ = 1,89 kN/m².

Snjóálag:

Snjóálag er samkvæmt ÍST 12:2007 með vísan í DS 410:1998/Till 1:2006, Grunnild snjóálags er samkvæmt svæði 1 og er S_k = 2,1 kN/m², C_e = 0,6. Fyrir þak með 18° þakhalla er S₁ = 0,91 kN/m².

Jarðskjálftaálag:

Jarðskjálftaálag reiknast samkvæmt FS ENV 1998-1-1: 1994, EC8, ásamt þjóðarskjali staðlaráðs Íslands. Hönnunarhröðun er 0,4g, 5% deyfing, Mikilvægisflokkur II og jarðvegsflokkur A. Hegðunarstuðullinn miðast við dreifða skerveggi, q₀ = 4,0 og deilihönnun miðast við plastiska hegðun ("High Ductility")

Eiginþungi:

Þak 2,12 kN/m²
Steinsteypa 25,00 kN/m²
Gólfílag 1,70 kN/m²

Br. Dags. Breyting Hannað Teikn.

HÚSEY logo and contact information: Stóru-Sandvík 4, 801 Selfoss. Sími 482-1738 / 898-9199. Netfang: husey@husey.is

Ab.m. og réttahafi: Samúel Smári Hreggviðsson, Kt.: 200752-4659
Byggingartæknifræðingur, B.Sc.
Vinnustofa: Austurvegi 4, 800 Selfoss

Víðfangsefni: Kleifahraun 5a-b og 7 a-b Vestmannaeyjum

BURÐARÞOL: Almennar skýringar fyrir burðarþol og fráveitu
Hannað/teiknað: ssh
Yfirfarið: ssh

Samþykkt: Kt.: 200752-4659

Mælikvarði: 1:50 (A2) Dagsetning: 28.01.2019

Verknúmer: 19-811 Teikn.nr.: 201 Br.