

Skráningarfila: Ströndvegur 80 Vestmannaeyjum. Mjögymsla  
 Landeigna númer: 161404  
 Matshluta númer: 01  
 Prenta Útgáfa 5.03 Dags: 15.11.2025

Uppskipting og lýsing	D0	D1	D2	D3	D4	Stærðir	D5	D6M	D6	D7	D8	D9	D10a	D10b	D11	D12	D13	D14	D15	
Laun	Rým hæð-röð	Netkun texti	Hefub. Flakkun	Eignar-hald		Botnflötur m <sup>2</sup>	Málflötur m <sup>2</sup>	Stigur m <sup>2</sup>	Op m <sup>2</sup>	Brústofur m <sup>2</sup>	Brústofur sh x 1.8 m <sup>2</sup>	Sakarhæð mm	Sakarhæð max	Brúð rúmhl m <sup>3</sup>	Netflötur m <sup>2</sup>	Birt flatarmál m <sup>2</sup>	Reiknitala saparúmmál	Stöpa rúmhl m <sup>3</sup>		
Matshluti Botn						2.607,6	0,0	0,0	0,0	2.607,6	0,0				25.163,5	2.525,0	2.607,6		23.861,250	
A	01	1. hæð		N	0101	2.607,6	0,0	0,0	0,0	2.607,6	0,0			7,94	10,96	24.642,0	2.525,0	2.607,6	9,45	23.861,250
C	0101	Mjögymsla, Tengingangur.		U	0101	2.607,6				2.607,6						24.642,0	2.525,0	2.607,6		
	0102					148,7				148,7										

Athugasemdir

Eignar-hald	Höfundur texti	Birt flatarmál m <sup>2</sup>	Skiptarúmmál m <sup>3</sup>	Séræign og sameign m <sup>2</sup>
0101	Mjögymsla.	2.607,6	23.861,250	23.861,250
Alls		2.607,6	23.861,250	23.861,250

Matshluti	Botnplata		Mjögymslur		Dæmi af	
	Löð númer	Botnplata m <sup>2</sup>	Botnplata m <sup>2</sup>	Utvægi m <sup>2</sup>	Gluggar og dvergar m <sup>2</sup>	Dæmi af
		521,5	2.607,6			

Yfirflöt	D5 Botnflötur m <sup>2</sup>	D6M Málflötur m <sup>2</sup>	D7 Op m <sup>2</sup>	D8 Brústofur m <sup>2</sup> með V og F	D9 Brústofur undir 1.8 m með V og F	D11 Brústorum m <sup>3</sup>	D12 Netflötur m <sup>2</sup>	D13 Birt flatarmál m <sup>2</sup>
A rými	2.607,6			2.607,6			24.642,0	2.525,0
B rými								
C rými	148,7							
Fyrgjarni (F)								
Afgangarymi (V)								
Botnplata							521,5	
Samtals	2.756,3	0,0	0,0	2.607,6	0,0	25.163,5	2.525,0	2.607,6

Flatarmál nýtingarhlutfælis er A rými + B rými. Undanskilið er bruttflatarmál rýma með salarhæð lægri en 1.8 m. Samkvæmt skýlingsreglugerð 2013 (breyting var gerð 2016). Notkun rýma hefur ekki áhrif á útreikning nýtingarhlutfælis.

Flatarmál til útreiknings nýtingarhlutfælis	m <sup>2</sup>	Löð m <sup>2</sup>	Hlutfæli
	2.607,6	0,0	0,00

BYGGINGARLÝSING: Mjögymsla

Mjögymslan er byggð sem léttbyggt limtréshús ofnið steyptan sökkul, með 100-200 cm sökkulveggjum upp frá gólfplötu. Húsið verður notað sem gymmsala fyrir fullunná mjól, þar sem þar eru ekki fastir starfsmenn að staðhæfni.

**SÖKKLAR:** Sökkjar eru steinsteyptir á fyllingu, sjá teikn. verkfræðings.

**BOTNPLATA:** Botnplata er steypt á þjappaða fyllingu, sjá teikn. verkfræðings.

**ÚTVEGGIR:** Útveggir eru, limtrés burðargrind og útveggir klæddir með 100 mm. lárættum steinullareiningum með lituðu stáli, utan og innan.

**MILLIVEGGIR:** Milliveggur er El 90 léttbygður veggur með El 60 eldvamurhúð.

**ÞAK:** Þakið er byggt upp sem limtrésþak, með limtrésbitum og ásum. Ofaná limtréð verður klætt með steinullareiningu, 130 mm. Allt burðarvirki skal vera El 60. Þakið verður komið fyrir ofanljósum með aurbrennanlegu plasti, 5% af gólflelli sem virkar jafnframt sem reykkræsting, samkvæmt reglugerðum.

**KLÆDNING:** Allar klæðningar í húsinu skulu að minnsta kosti vera í flokki I.

EINANGRUNARGILDI:

Botnplata	0,4 W/m <sup>2</sup> °C
Útveggir	0,4 W/m <sup>2</sup> °C
Gluggar & karnar	3,0 W/m <sup>2</sup> °C
Hurðir	3,0 W/m <sup>2</sup> °C
Þak	0,3 W/m <sup>2</sup> °C

Húsið skal að öllu leyti byggt í samræmi við gildandi reglugerðir.

**Brunateknilegar Skýringar:**

Húsinu er skipt upp í 2 sjálfstæð Eldhöf, annað 1695 m<sup>2</sup> og 830,0 m<sup>2</sup>

Reykskyngjum og öðrum eldvamurhúðum í húsinu skal komið fyrir í samræmi við reglugerðir. Neyðarlýsing skal vera við allar útgangslöndir. Neyðarlýsing skal vera í húsinu. Brunaslöngum verður komið fyrir í salnum, í samræði við eldvamurflúit. Reykræsting í báðum eldhöfnum er með aurbrennanlegu plasti í þaki hússins 5% af gólflelli hvers eldhólfis fyrir sig.

BRUNAVARNIR

**Flokkun og notkun byggingar**  
 Í byggingunni verður mjögymsla til gymmslu á þurkuðu fiskimjöli, alls u.þ.b. 2607 m<sup>2</sup> og er hún í notunarflokki 1 skv. byggingareglugerð nr. 112/2012. Byggingin tengist tæknirými og þökkunarsal um tengingang.

Eftirlitandi brunavarnarlýsing er gerð af Lotu ehf í október 2016.

**Brunahólf**  
 Húsið er tvö möginbrunahólf, annað u.þ.b. 1695 m<sup>2</sup> og hitt u.þ.b. 830 m<sup>2</sup>, með El 90 veggjum og El 60-C/El 60-CS hurðum.

Tengingangur er brunahólfur frá mjólhúsi með El 90 vegg og El 60-C/El 60-CS hurðum. Klætt verður með tvöföldu gífi a.m.k. 1 m inn á veggi og loft sett hvoru megin við El 90 vegginn til þess að ná a.m.k. 90 mínútna höllun yfir 2 metra svæði (2x20 mín + 2x15 mín (samlokueimingar) + 2x20 mín).

Þakið á tenginganginum liggur lægra en þakið á mjögymslunni og skal það ná REI 60, a.m.k. 6 m út frá veggnum. Steinullareiningar í þakinu uppfylla þessi skilyrði.

**Burðarvirki**  
 Aðalburðarvirki hússins er limtrésgind sem skal ná a.m.k. R60 brunamótstöðu.

Burðarvirki í möginbrunahólfnum skal vera a.m.k. R90. Ekki er talið þörf á að veita sérstaklega burðarvirki í þaki, vegna aurbrennanlegs plasti til reyklosunar á þaki.

**Klæðningar**  
 Útveggir og eru úr steinullareiningum sem uppfylla almennar kröfur til klæðninga í flokki 1.

**Flóttaleiðir**  
 Í hvergi er lengra en 45 m í útgang eða annað brunahólf.

Frið hvers brunahólfis eru a.m.k. tveir óháðar flóttaleiðir. Frið stærra brunahólfina er önnur flóttaleiðin beint út og hin inn í minna brunahólfid og þaðan út. Frið minna brunahólfina er önnur flóttaleiðin inn í stærra brunahólfid og þaðan út og hin út í gegnum tengingang sem er annað brunahólf.

**Brunaviðvörðunarkerfi**  
 Viðurkennt númerað brunaviðvörðunarkerfi verður í húsinu skv. reglum Mannvirkiástoðunar. Kerfið verður tengt við önnur kerfi Vinnslustöðvarinnar á þessu svæði, sem tengd eru viðurkenndri vaktstöð. Stjórnstöðvottóð ásamt yfirlitsmynd verður í töflurými inn af tengingangi.

**Reyklosun**  
 Reyklosun verður um aurbrennanlegt plasti í þaki. Í stærra brunahólfinu verður möguleg reyklosun u.þ.b. 92 m<sup>2</sup> og í minna brunahólfinu verður möguleg reyklosun u.þ.b. 45 m<sup>2</sup>, hvor um sig a.m.k. 5% af gólfflatarmáli.

**Slökkvitæki**  
 Slökkvitæki skulu a.m.k. staðsett við innganga en auk þess viðar skv. reglum. Hámarks fjarlægð í næsta slökkvitæki má hvergi vera meira en 25 m. Slökkvitækin skulu sett upp af viðurkenndum aðila.

Staðsetning slökkvitækja skal merkt með til þess gerðum skiltum af hæfilegri stærð miðað við sjónfjarlægð.

**Út- og neyðarlýsing**  
 Út- og neyðarlýsing verður sett upp í öllu húsinu skv. byggingareglugerð.

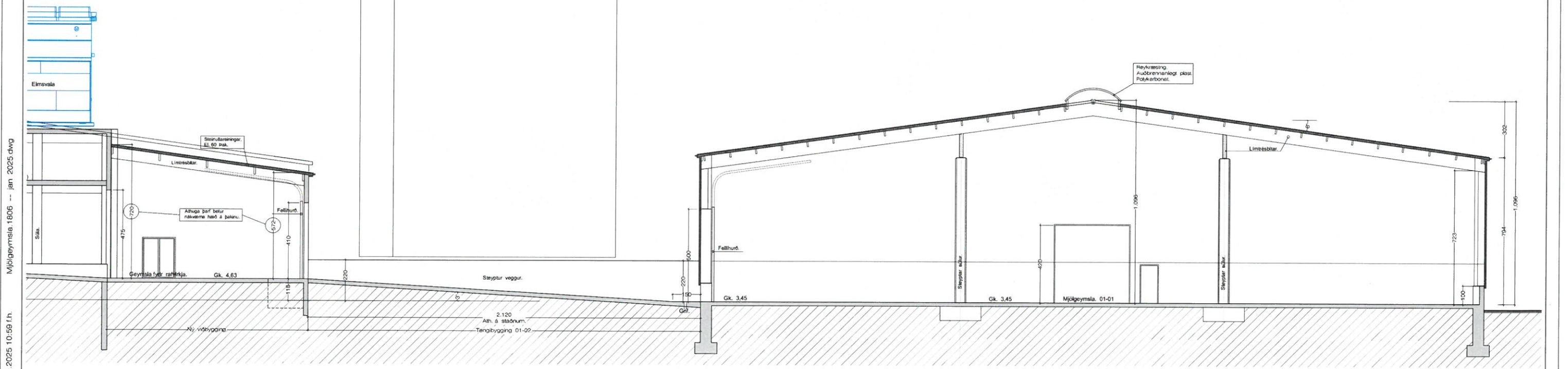
Reikna skal með a.m.k. 0,5 lux í mjögymslunni (~60 m<sup>2</sup>).

**Aðkoma slökkviliðs og vatnsþörf**  
 Aðkoma slökkviliðs að húsinu er annars vegar um Hafnarögða og hafnarvæntinn og hins vegar frá Ströndvegi. Einnig verður mögulegt að aka meðfram annari langhlíð hússins.

Slökkvívatnsþörf fyrir stærra brunahólfid er skv. útreikningum um 63 l/sek.

**Eftirlit og viðhald brunavarnakerfa**  
 Þjónustusamningar verður gerður um eftirlit og viðhald á brunavarnakerfum hússins (brunaviðvörðunarkerfi, handvirkum slökkvibúnaði og út- og neyðarlýsingu). Sett skal upp eigið eftirlitakerfi brunavarna fyrir Vinnslustöðina.

Brunavarnarskýrslan á bæði við um Mjólhúsið og Tenginganguna.



Sneiðing. 1 : 100

Breytt 15. - 1. - 2025  
 Tengingangur við Mjólhúsið, sem gert var ráð fyrir að væri yfirbyggður, með léttbyggðri yfirbyggingu, verður nú opin gangur á milli húsanna. Mjögymsla með öðruleiti Öbreytt. Breytt skráningartöflu.