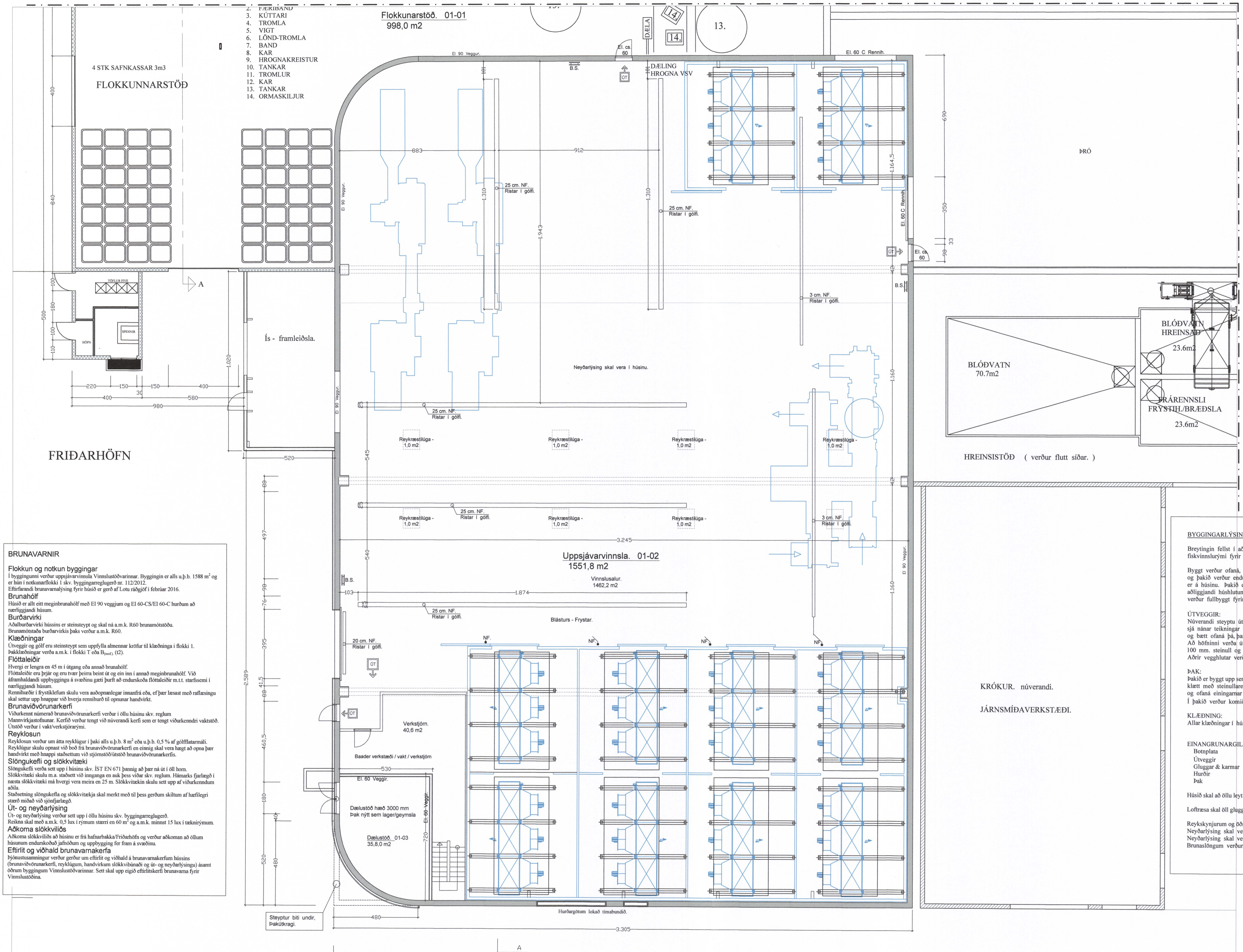


SAMÞYKKT AF BYGGINGARFULLTRÖA
3. MAR. 2016
BYGGINGARFULLTRÖA



- 2. FÆRIBAND
- 3. KÚTTARI
- 4. TROMLA
- 5. VIGT
- 6. LÖND-TROMLA
- 7. BAND
- 8. KAR
- 9. HROGNKREISTUR
- 10. TANKAR
- 11. TROMLUR
- 12. KAR
- 13. TANKAR
- 14. ORMASKILJUR

BRUNAVARNIR
Flokkun og notkun byggingar
 Í byggingunni verður uppsjávarvinnsla Vinnustöðvarinnar. Byggingin er alls u.þ.b. 1588 m² og er hún í notkunarlokki 1 skv. byggingarreglugerð nr. 112/2012.
 Eftirfarandi brunavarnarskýring fyrir húsið er gerð af Lotu ráðgjöf í febrúar 2016.

Brunahöf
 Húsið er allt eitt meginbrunahöf með El 90 veggjum og El 60-CS/El 60-C hurðum að nærliggjandi húsum.

Burðarvirki
 Aðalburðarvirki hússins er steinsteypt og skal ná a.m.k. R60 brunamótstöðu. Brunamótstaða burðarvirkis þaks verður a.m.k. R60.

Klæðningar
 Útveggir og gólf eru steinsteypt sem uppfylla almennar kröfur til klæðninga í flokki 1. Þakklæðningar verða a.m.k. í flokki T eða B_{max} (2).

Flóttaleiðir
 Hvergi er lengra en 45 m í útgang eða annað brunahöf.
 Flóttaleiðir eru þjar og eru tveir þeirra beint út og ein inn í annað meginbrunahöf. Við áframhaldandi uppbyggingu á svæðinu gæti þurft að endurskoða flóttaleiðir m.t.t. starfsemi í nærliggjandi húsum.
 Rennihárir í frystiklefum skulu vera auðopnlegar innanfrá eða, ef þær lesast með raflesingu skal settar upp hnappar við hverja rennihár til opunar handvirkir.

Brunavíðvörðunarkerfi
 Viðurkennt námennt brunavíðvörðunarkerfi verður í öllu húsinu skv. reglum Mannvirkjastofnunar. Kerfið verður tengt við núverandi kerfi sem er tengt víðurkenndri vaktstöð. Útstöð verður í vaktverksjórnarymi.

Reyklosun
 Reyklosun verður um átta reykklugar í þaki alls u.þ.b. 8 m² eða u.þ.b. 0,5% af gólfatarmáli. Reykklugar skulu opnast við boð frá brunavíðvörðunarkerfi en einnig skal vera hægt að opna þær handvirkir með hnappi staðsettum við stjórnstöð/útsstöð brunavíðvörðunarkerfis.

Slöngukefli og slökkvitekt
 Slöngukefli verða sett upp í húsinu skv. ÍST EN 671 þannig að þær ná út í öll horn. Slökkviteki skulu m.a. staðsett við inngangna en auk þess víður skv. reglum. Hámarks fjarlægð í næsta slökkviteki má hvergi vera meira en 25 m. Slökkvitekin skulu sett upp af víðurkenndum aðila.
 Staðsetning slöngukefla og slökkvitekja skal merkt með til þess gerðum skilum af hæfilegri stærð miðað við sjónfjarlægð.

Út- og neyðarlýsing
 Út- og neyðarlýsing verður sett upp í öllu húsinu skv. byggingarreglugerð.
 Reikna skal með a.m.k. 0,5 lux í rýmum stærri en 60 m² og a.m.k. minnst 15 lux í teknirýmum.

Aðkoma slökkviliðs
 Aðkoma slökkviliðs að húsinu er frá hafnarbakka/Fríðarhöfn og verður aðkoman að öllum húsum undurskoðuð jafnöðum og uppbygging fer fram á svæðinu.

Eftirlit og viðhald brunavarnarkerfa
 Þróttstæðing verður gerður um eftirlit og viðhald brunavarnarkerfa hússins (brunavíðvörðunarkerfi, reykklugum, handvirkum slökkviliðum og út- og neyðarlýsingum) ásamt öðrum byggingum Vinnustöðvarinnar. Sett skal upp eigið eftirlitarkerfi brunavarna fyrir Vinnustöðina.

BYGGINGARLÝSING: Breyting á Mjólhúsi.

Breytingin felst í að núverandi Mjólhúsi verður endurbýtt og breytt, í að verða fiskvinnslurými fyrir vinnslu og frýstingu á uppsjávarfisk.

Byggt verður ofan, að hlut og endurbýggðir núverandi steyptr útveggir hússins og þakið verður endurbýtt og breytt þannig að þakhallinn verður þvert á það sem nú er á húsinu. Þakið er fornað þannig að samfara viðbyggingu og endurbýggingu á aðliggjandi húslutum, verði þakið sem ein heild, með sama þakhalli þegar húsið verður fullbyggt fyrir þá starfsemi sem þar verður.

ÚTVEGGIR:
 Núverandi steyptr útveggir verða notaðir og hækkaðir eins og mögulegt reynist, sjá nánar teikningar verkfræðinga. Steyptr verða styrkingasútur á báða langveggina og bætt ofan þá, þannig að súlurna virki sem undirstöður fyrir límrésbitana í þakinu. Að höfninni verða útvegginir klæddir og einangraðir að utan, einangraðir með 100 mm. steinull og klæddir með liggjandi þarustáli og mænirinn með sléttu lituðu áli. Aðrir vegghlutar verða innveggir, þegar að uppbyggingu verður að fullu lokið.

ÞAK:
 Þakið er byggt upp sem límréshak, með límréshak og ásum. Ofan límréshak verður klætt með steinullareiningu, 167 mm. Á einangar verður heillimur 3-4 mm. pappi og ofan einangar verður skúfað þarustál.
 Í þaki verður komið fyrir sjálfvirkum reykklugum samkvæmt reglugerðum.

KLÆÐNING:
 Allar klæðningar í húsinu skulu að minnsta kosti vera í flokki 1.

EINANGRUNARGILDI:

Botnplata	0,2 W/m ² °C
Útveggir	0,15 W/m ² °C
Gluggar & karmar	2,0 W/m ² °C
Hurðir	3,0 W/m ² °C
Þak	0,24 W/m ² °C

Húsið skal að öllu leyti byggt í samræmi við gildandi reglugerðir.

Loftfresa skal öll gluggalaus rými.

Reykkskjúrur og þörm eldvarnarbúnaði í húsið skal komið fyrir í samræmi við reglugerðir. Neyðarlýsing skal vera við allar útgönguleiðir. Neyðarlýsing skal vera í húsinu. Brunaslöngum verður komið fyrir í salnum, í samræmi við eldvarnarflit.

KRÓKUR. núverandi.
 JÁRNSMÍÐAVERKSTÆÐI.

Grunnmynd. 1. Hæð. 1:100 af breytingum á húsi f. Uppsjávarvinnslu. Hlutamynd.

Breytt 19. - 3. - 2016
 Breytt innra skipulagi á Mjólhúsi og Mótórhúsi.

Handwritten signature: *Andri Colless*
 Samþ. sem Hönnunarstjóri.

Uppsjávarv.1903.dwg
 21.3.2016 14:22
 JonG